



Impecca Window/In-Wall Air Conditioner Remote Control Users Manual

Remote Model N° RG32

Table of Contents:

- Remote Controller Specifications p.i
- Features at a Glance p.1
- Handling the Remote Control..... p.1
- Replacing the Batteries p.1
- Remote Control Functions p.2
- LED Display p.3
- Using Various Buttons p.4
- Timer Settings and Operations..... p.5
- Sleep mode p.6
- Contact Support p.6

Remote Controller Specifications:

⚠ CAUTION

- Do not mix old and new batteries of batteries of a different type.
- Do not leave the batteries in the remote controller if it is not going to be used for 2–3 months.
- Dispose of the old batteries in special battery disposal collection containers at sales sites.

Model	RG32A/E, RG32A/CE
Rated Voltage	3.0V(Dry batteries R03/LR03 x2)
Lowest Voltage of CPU Emitting Signal	2.4 V
Signal Receiving Range	16 feet / 5m
Environment	~23° F to 140° F (-5°C to 60°C)

Temperature setting display:

Celsius scale (C°): RG51B14/(C)E, RG51B16/(C)E, RG51B18/(C)E, RG51B31/(C)E, RG51B19/(C)E-M, RG51B20/(C)E, RG51B25/(C)E, RG51B27/(C)E, RG51B30/(C)E.

Fahrenheit scale (F°): RG51B/(C)EU, RG51B1/(C)EU, RG51B17/(C)EU, RG51B26/(C)EU, RG51B30/(C)EU, RG51B32/(C)EU, RG51B31/(C)EU.

FEATURES AT A GLANCE:

- Multi-Operating modes: AUTO, COOL, DRY, HEAT (select models only), and FAN
- Timer settings for 24 hours
- Indoor Temperature Range Settings from 62° to 88°F (17°C to 30°C)
- Sharp Liquid Crystal Display (LCD) Unit
- Backlit display



SAVE TIME AND MONEY!

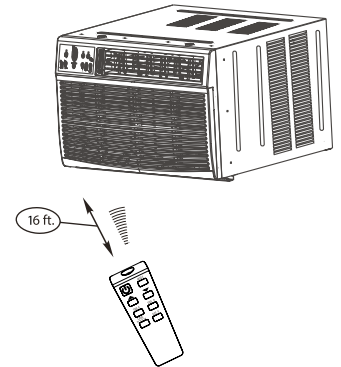
If you review this manual carefully, you may not need to call for service at all.

HANDLING THE REMOTE CONTROL

Use the remote controller within a distance of 8 meters from the appliance, pointing it towards the receiver. Reception is confirmed by a beep.

CAUTION

- The air conditioner will not operate if curtains, doors or other materials block the signals from the remote controller to the indoor unit.
- Prevent any liquid from falling into the remote controller. Do not expose the remote controller to direct sunlight or heat.
- If the infrared signal receiver on the indoor unit is exposed to direct sunlight, the air conditioner may not function properly. Use curtains to prevent the sunlight from falling on the receiver.
- If other electrical appliances react to the remote controller, either move these appliances or consult your local dealer.



REPLACING THE BATTERIES

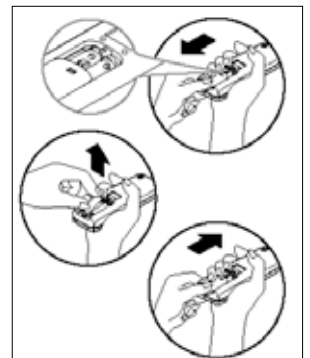
The remote controller is powered by two dry batteries (R03/LR03X2) housed in the rear part and protected by a cover.

Step 1: Remove the cover by pressing and sliding off.

Step 2: Remove the old batteries and insert the new batteries, placing the (+) and (-) ends correctly.

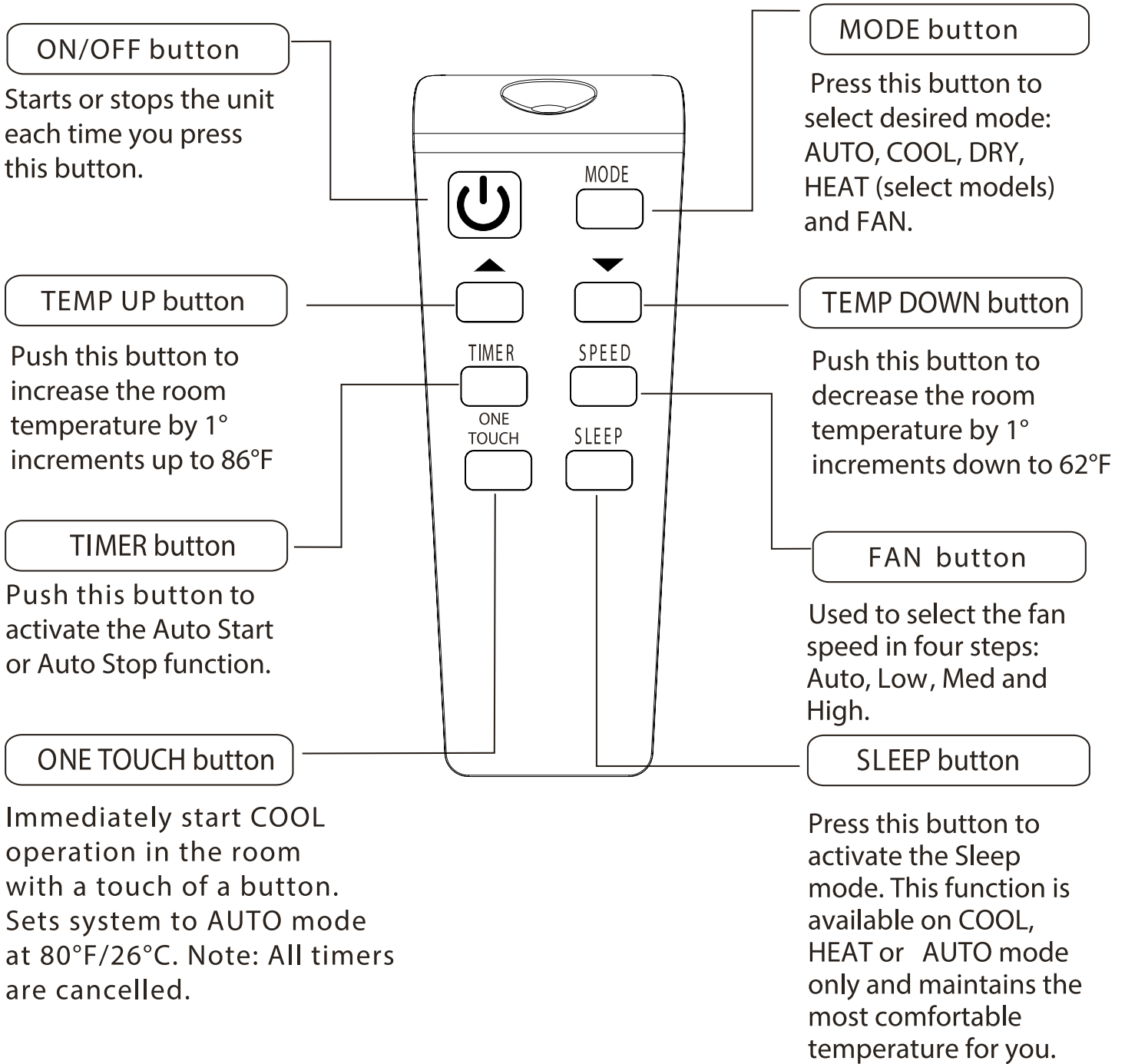
Step 3: Reattach the cover by sliding it back into position.

NOTE: When the batteries are removed, the remote controller erases all programming. After inserting new batteries, the remote controller must be reprogrammed.



NOTE: All drawings in this manual are for illustrative purposes only. The actual shape and functions of your remote may vary slightly. Optional features on some remotes are designated by an asterisk (*).

REMOTE CONTROL FUNCTIONS



HOW TO USE VARIOUS BUTTONS:

AUTO MODE OPERATION:

Ensure the unit is plugged in and power is available. The indicator on the display panel of the indoor unit will illuminate.

1. Press the **MODE** button to select AUTO.
2. Press the **TEMP UP or TEMP DOWN** buttons to set the desired temperature. The temperature can be set within a range of 62° to 86°F in 1° increments.
3. Press the **ON/OFF** button to start the unit operation.

NOTES:

1. In AUTO mode, the air conditioner will switch between cooling, fan, heating and dehumidifying modes by sensing the difference between the actual ambient room temperature and the set temperature on the remote controller.
2. In AUTO mode, you can not switch the fan speed. It is automatically controlled for maximum efficiency.
3. If AUTO mode is not comfortable for you, the desired mode can be selected manually.

COOL/HEAT/FAN MODES OPERATION:

Ensure the unit is plugged in and power is available. The indicator on the display panel of the indoor unit will illuminate.

1. Press the **MODE** button to select COOL, HEAT or FAN mode.
2. Press the **TEMP UP or TEMP DOWN** buttons to set the desired temperature. The temperature can be set within a range of 62° to 86°F in 1° increments.
3. Press the **FAN SPEED** button to choose an appropriate fan speed: LOW, MED*, HIGH, or AUTO.
4. Press the **ON/OFF** button to start the unit operation.

NOTE: FAN mode simply circulates air and does not influence the room's ambient temperature. You can not adjust the temperature in FAN mode.

DEHUMIDIFIER MODE OPERATION:

Ensure the unit is plugged in and power is available. The indicator on the display panel of the indoor unit will illuminate.

1. Press the **MODE** button to select DRY mode.
2. Press the **TEMP UP or TEMP DOWN** buttons to set the desired temperature. The temperature can be set within a range of 62° to 86°F in 1° increments.
3. Press the **ON/OFF** button to start the unit operation.

NOTE: DRY mode controls fan speed automatically for effective dehumidification. This can not be adjusted.

SLEEP MODE OPERATION:

When you press the **SLEEP** button, SLEEP mode is activated. This mode maintains optimal night-time temperatures and automatically resumes your normal program 6 to 7 hours later.

If the air conditioner (COOL or AUTO) is running, the room temperature will increase by 1°F over 30 minutes and an additional 1°F after an additional 30 minutes. This raises overall room temperature by 2°F.

When the heater (HEAT or AUTO) is running, the room temperature will decrease by 1°F over 30 minutes and an decrease 1°F after an additional 30 minutes. This lowers overall room temperature by 2°F.

NOTE: Some models will change the temperature and maintain it for 6 hours, then turn the unit off. You must manually restart the unit in the morning, or consider using the AUTO ON function (see page 4)

TIMER OPERATION INSTRUCTIONS:

The timer buttons enable two separate functions: one to automatically start the unit within a 24 hour period of time and another to automatically turn off the unit within a 24 hour period of time. These functions are called, respectively, AUTO ON and AUTO OFF.

AUTO ON INSTRUCTIONS:

1. Press the **TIMER ON** button. The unit LCD will display a time to turn the unit on.
2. Push the **TIMER ON** button again to set desired Auto On time. Each time you press the **TIMER ON** button, the time will increase in 30 minutes increments, up to 10 hours, then in 1 hour increments up to 24 hours.
3. After setting the **TIMER ON**, there will be a one-half second delay before the remote controller transmits the signal to the air conditioner. Then, after approximately another 2 seconds, the signal "h" will disappear and the set temperature will re-appear on the LCD display window.

AUTO OFF INSTRUCTIONS:

1. Press the **TIMER OFF** button. The unit LCD will display a time to turn the unit off
2. Push the **TIMER OFF** button again to set desired Auto-off time. Each time you press the button, the time increases in 30 minutes increments, up to 10 hours, then at 1 hour increments up to 24 hours.
3. After setting the **TIMER OFF**, there will be a one-half second delay before the remote controller transmits the signal to the air conditioner. Then, after approximately another 2 seconds, the signal "h" will disappear and the set temperature will re-appear on the LCD display window.

EXAMPLES OF TIMERS:

AUTO ON: If you'd like your home or office to be cool after returning from an event or running errands, schedule the machine to turn on and cool the room for your arrival.

To set the machine to start in 6 hours, push the **TIMER ON** button. The display will read "h"; push the **TIMER ON** button until the display reads "6.0". Wait 3 seconds and the program will be activated once the LED resumes displaying the room temperature.

AUTO OFF: Your children rarely turn the air conditioning off during the day and you leave for work before they leave for school. Consider scheduling the unit to turn off automatically.

To set the machine to turn off in 1 hour, push the **TIMER OFF** button. The display will read "h"; push the **TIMER OFF** button until the display reads "1.0". Wait 3 seconds and the program will be activated once the LED resumes displaying the room temperature.

COMBINED TIMERS: Save energy and money by programming your unit! You can use the Auto On and Auto Off functions simultaneously. An example of this feature is to turn off the unit in 1 hour (see above) when the kids leave for school and turn it on in 6 hours (see above) just before you return from work.

CONTACT SUPPORT:

Impecca customer support can be contacted in the following methods:

- E-mail: service@impeccausa.com
- By phone: +1 888.918.3456



Aire Acondicionado Impecca Para Ventana o Muro Manual de Usuario del Control Remoto

Modelo del Control Remoto N° RG32

Table of Contents:

- Especificaciones del Controlador Remoto.....p.
- Un Vistazo de sus Características p
- Manejando el Control Remoto
- Reemplazando las Baterías
- Funciones del Control Remoto
- Pantalla de LED
- Utilizando los Diferentes Botones
- Ajustes y Operación del Temporizador.....
- Modo de Espera
- Contacto con Soporte.....

Especificaciones del Controlador Remoto:

PRECAUCIÓN

- No mezcle baterías nuevas y viejas o baterías de diferente clase
- No deje las baterías en el controlador remoto si este no va a ser utilizado de 2 a 3 años
- Deseche las baterías viejas en los diferentes dispensadores para deshecho de baterías en los sitios de venta.

Modelo	RG32A/E, RG32A/CE
Tensión Nominal	3.0V(Baterías secas R03/LR03 x2)
Voltaje mínimo de la Señal de CPU Emitida	2.4 V
Rango de Recepción de Señal	16 pies / 5 m
Condiciones del Ambiente	~ 23°F a 140°F (-5°C a 60°C)

Despliegue de la Configuración de Temperatura:

Escala Celcius (°C): RG51B14/(C)E, RG51B16/(C)E, RG51B18/(C)E, RG51B31/(C)E, RG51B19/(C)E-M, RG51B20/(C)E, RG51B25/(C)E, RG51B27/(C)E, RG51B30/(C)E.

Escala Fahrenheit (°F): RG51B/(C)EU, RG51B1/(C)EU, RG51B17/(C)EU, RG51B26/(C)EU, RG51B30/(C)EU, RG51B32/(C)EU, RG51B31/(C)EU.

UN VISTAZO DE SUS CARACTERÍSTICAS:

- Modos de Operación múltiple: AUTO (Automático), COOL (Enfriar), DRY (Secar), HEAT (Calefacción—sólo algunos modelos) Y FAN (Ventilador)
- Ajustes del temporizador por 24 horas
- Ajuste de la temperatura interior en el rango de 62° a 88°F (17°C a 30°C)
- Unidad de Pantalla Nítida de Cristal Líquido (LCD)
- Pantalla retroiluminada

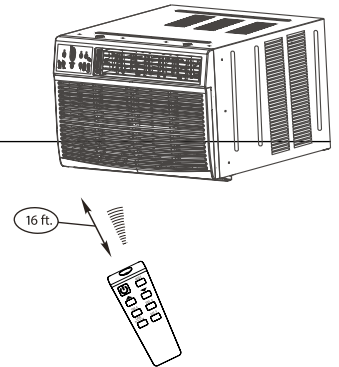


¡AHORRE TIEMPO Y DINERO!

Si usted lee este manual por completo, no necesitará llamar al servicio.

MANEJANDO EL CONTROL REMOTO

Utilice el control remoto a una distancia máxima de 8 metros del aparato, apuntando en la dirección del receptor. La recepción se confirma con un sonido.



⚠ PRECAUCIÓN

- El aire acondicionado no funcionará si las cortinas, puertas y otros materiales obstruyen la señal del control remoto hacia la unidad interior.
- Evite que se derrame cualquier líquido sobre el control remoto. No exponga el control remoto a la luz directa del sol o al calor.
- Si el receptor de la señal infrarroja de la unidad interior está expuesta a la luz directa del sol, el aire acondicionado probablemente no funcionará adecuadamente. Haga uso de cortinas para prevenir que la luz caiga directamente sobre el receptor.
- Si otro aparato eléctrico reacciona a la señal del control remoto, mueva este aparato de lugar o consulte a su distribuidor local.

REEMPLAZANDO LAS BATERÍAS

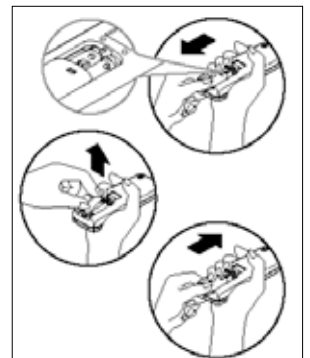
El control remoto recibe la energía de dos baterías secas (R03/LR03X2) que se colocan en la parte posterior del control remoto y se encuentran protegidas por una cubierta.

Paso 1: Retire la cubierta al oprimirla y deslizarla hacia afuera.

Paso 2: Retire las baterías anteriores e inserte las nuevas y coloque las terminales (-) y (+) correctamente.

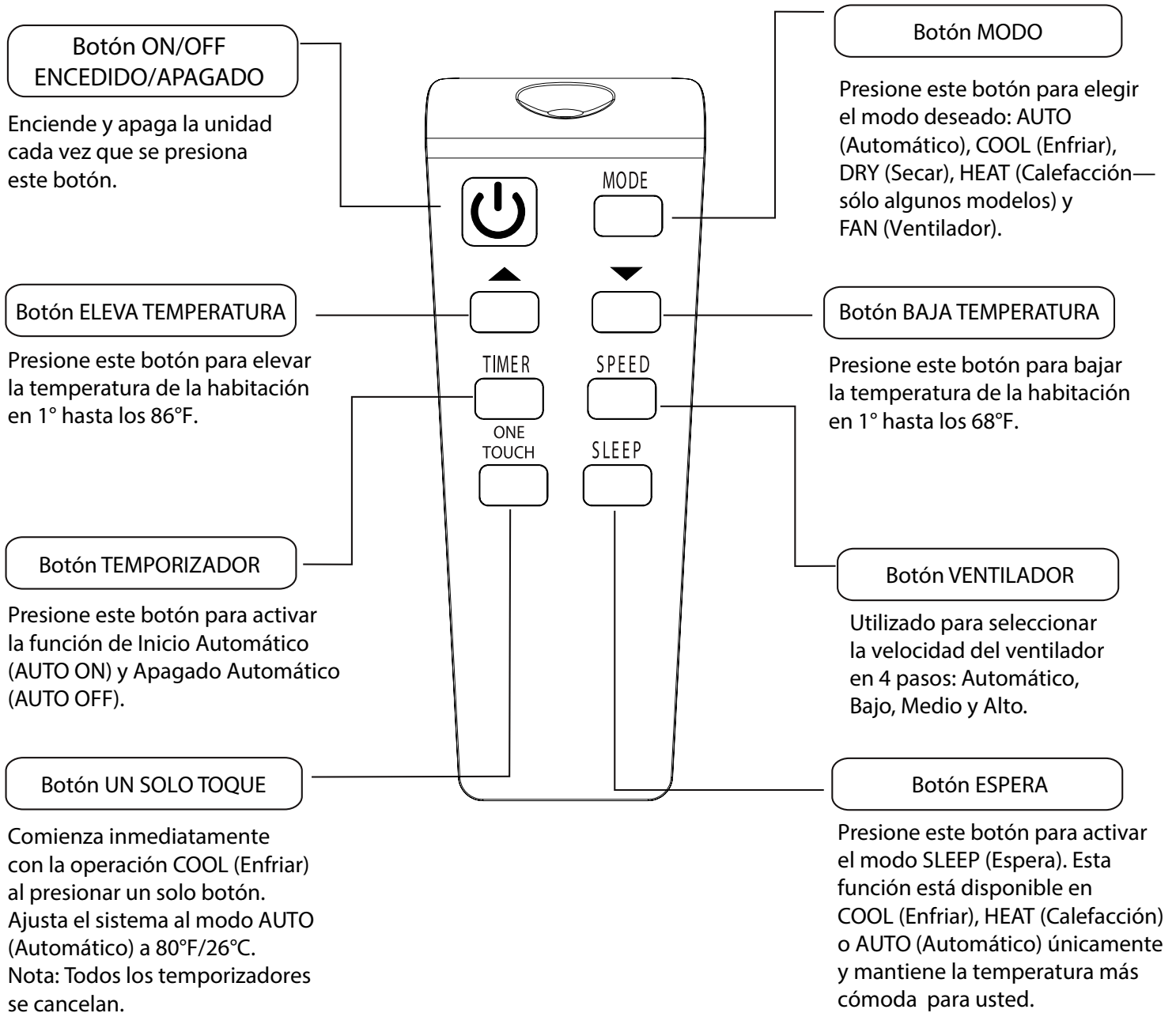
Paso 3: Coloque la cubierta en su lugar al deslizarla hacia su posición original.

NOTA: Cuando se retiran las baterías, se borra toda la programación del control remoto. Luego de colocar las nuevas baterías, se debe de reprogramar el control remoto.



NOTA: Todas las imágenes de este manual son solamente para propósitos ilustrativos. La forma actual del control remoto y sus funciones pueden variar ligeramente. Las características opcionales de algunos controles remotos se señalan con un asterisco(*).

FUNCIONES DEL CONTROL REMOTO:



UTILIZANDO LOS DIFERENTES BOTONES:

OPERACIÓN DEL MODO AUTO (AUTOMÁTICO):

Asegúrese que la unidad está conectada y que hay suministro de energía. El indicador en la pantalla de la unidad interior se iluminará:

1. Presione el botón MODE para seleccionar AUTO.
2. Presione los botones TEMP UP o TEMP DOWN para ajustar la temperatura deseada. La temperatura puede fijarse en un rango de 62° a 86°F (17°C a 30°C) en incrementos de 1°.
3. Presione el botón ON/OFF para iniciar la operación de la unidad.

NOTAS:

1. En el modo AUTO el aire acondicionado irá variando los modos entre enfriamiento (COOL), ventilador (FAN), calefacción (HEAT) y des-humidificación (DRY) al sentir la diferencia entre la temperatura ambiente actual en la habitación y la temperatura que ha sido fijada en el control remoto.
2. En el modo AUTO no puede variar la velocidad del ventilador. Esta se controla automáticamente para una mayor eficiencia.
3. En caso de que el modo AUTO no le acomode, puede elegir en forma manual el modo deseado.

OPERACIÓN DE LOS MODOS COOL (ENFRIAR)/HEAT (CALEFACCIÓN)/FAN (VENTILADOR):

Asegúrese que la unidad está conectada y que hay suministro de energía. El indicador en la pantalla de la unidad interior se iluminará:

1. Presione el botón MODE para seleccionar el modo COOL (ENFRIAR) / HEAT (CALEFACCIÓN) / FAN (VENTILADOR).
2. Presione los botones TEMP UP o TEMP DOWN para ajustar la temperatura deseada. La temperatura puede fijarse en un rango de 62° a 86°F (17°C a 30°C) en incrementos de 1°.
3. Presione el botón FAN para elegir la velocidad apropiada del ventilador: LOW (BAJA), MED* (MEDIA), HIGH (ALTA) o AUTO (AUTOMÁTICA).
4. Presione el botón ON/OFF para iniciar la operación de la unidad.

NOTA: El modo FAN simplemente circula aire y no tiene influencia en la temperatura ambiente de la habitación. NO es posible ajustar la temperatura en el Modo FAN.

OPERACIÓN DEL MODO DESHUMIDIFICADOR:

Asegúrese que la unidad está conectada y que hay suministro de energía. El indicador en la pantalla de la unidad interior se iluminará:

1. Presione el botón MODE para seleccionar el modo DRY (SECAR).
2. Presione los botones TEMP UP o TEMP DOWN para ajustar la temperatura deseada. La temperatura puede fijarse en un rango de 62° a 86°F (17°C a 30°C) en incrementos de 1°.
3. Presione el botón ON/OFF para iniciar la operación de la unidad.

NOTA: El modo DRY controla automáticamente la velocidad del ventilador para una des-humidificación efectiva. No puede ajustarse (vea la pagina 8).

OPERACIÓN DEL MODO SLEEP—ESPERA:

Cuando presione el botón SLEEP se activa el modo ESPERA. Este modo mantiene las temperaturas nocturnas óptimas y reanuda en forma automática su programación normal de 6 a 7 horas después.

Si el aire acondicionado (COOL o AUTO) está funcionando, la temperatura de la habitación aumentará en 1°F por 30 minutos y después en 1° más por otros 30 minutos. En forma general aumenta la temperatura de la habitación en 2°F.

Cuando el calentador (HEAT o AUTO) está funcionando la temperatura de la habitación disminuirá en 1°F por 30 minutos y después en 1° más por otros 30 minutos. En forma general disminuirá la temperatura de la habitación en 2°F.

NOTA: Algunos modelos pueden cambiar la temperatura y mantenerla por 6 horas y después apagar la unidad. Usted deberá reiniciar la unidad en forma manual en la mañana o considere utilizar la función AUTO ON

INSTRUCCIONES DE OPERACIÓN DEL TIMER - TEMPORIZADOR:

El botón del temporizador le permite dos funciones por separado: la primera iniciar la unidad en forma automática dentro de un periodo de tiempo de 24 horas; la segunda, el apagar la unidad en forma automática dentro de un periodo de tiempo de 24 horas. Estas funciones se llaman respectivamente, AUTO ON (ENCENDIDO AUTOMATICO) y AUTO OFF (APAGADO AUTOMATICO).

INSTRUCCIONES DE AUTO ON - (ENCENDIDO AUTOMATICO)

1. Presione el botón TIMER ON. La unidad LCD desplegará el tiempo para encender la unidad.
2. Presione el botón TIMER ON nuevamente para seleccionar el tiempo deseado para encender la unidad. Cada vez que presione el botón TIMER ON el tiempo se incrementará en 30 minutos hasta llegar a 10 horas, después en incrementos de 1 hora hasta llegar a 24 horas.
3. Luego de fijar el TIMER ON, habrá una demora de medio segundo antes de que el control remoto transfiera la señal al aire acondicionado. Después, luego de aproximadamente otros 2 segundos, la señal "h" se mostrará y la temperatura asignada reaparecerá en la pantalla LCD.

INSTRUCCIONES DE AUTO OFF - (APAGADO AUTOMATICO):

1. Presione el botón TIMER OFF. La unidad LCD desplegará el tiempo para apagar la unidad.
2. Presione el botón TIMER OFF nuevamente para seleccionar el tiempo deseado para apagar la unidad. Cada vez que presione el botón TIMER OFF el tiempo se incrementará en 30 minutos hasta llegar a 10 horas, después en incrementos de 1 hora hasta llegar a 24 horas.
3. Luego de fijar el TIMER OFF, habrá una demora de medio segundo antes de que el control remoto transfiera la señal al aire acondicionado. Después, luego de aproximadamente otros 2 segundos, la señal "h" se mostrará y la temperatura asignada reaparecerá en la pantalla LCD.

EJEMPLOS DE TEMPORIZADORES:

AUTO ON: Si desea que su casa u oficina estén frescas luego de regresar de algún evento o de hacer sus diligencias, programe la unidad para que se encienda y enfríe la habitación para su llegada.

Para fijar que el equipo se encienda en 6 horas presione el botón TIMER ON. En la pantalla se mostrará una "h" presione el botón TIMER ON hasta que en la pantalla se lea "6.0". Espere 3 segundos y el programa se activará una vez que el LED vuelva a mostrar la temperatura de la habitación.

AUTO OFF: Sus niños rara vez apagan el aire acondicionado durante el día y usted se va a trabajar antes de que ellos se vayan a la escuela. Considere el programa la unidad para que se apague automáticamente.

Para fijar que el equipo se apague en 1 hora presione el botón TIMER OFF. En la pantalla se mostrará una "h" presione el botón TIMER OFF hasta que en la pantalla se lea "1.0". Espere 3 segundos y el programa se activará una vez que el LED vuelva a mostrar la temperatura de la habitación.

TIMERS COMBINADOS: ¡Ahorre energía y dinero al programar su unidad! Utilice las funciones AUTO ON (Encendido automático) y AUTO OFF (Apagado Automático) simultáneamente. Un ejemplo de esta característica es el de apagar la unidad en 1 hora (ver arriba) cuando los niños se van a la escuela y prenderla en 6 horas (ver arriba) justo antes de que usted regrese de su trabajo.

CONTACTO CON SOPORTE:

Puede contactar de las siguientes formas con el soporte a clientes Impecca:

- Correo electrónico: service@impeccausa.com
- Por Teléfono: +1 888.918.3456